



ISAE

INDICADOR SINTÉTICO
DE ACTIVIDAD ECONÓMICA
DE LA PROVINCIA DE JUJUY
SEPTIEMBRE 2025

Autoridades

GOBERNACIÓN DE LA PROVINCIA DE JUJUY

Gobernador de la provincia:

CPN Carlos Alberto Sadir

Vicegobernador de la provincia:

Sr. Alberto Bernis

MINISTERIO DE HACIENDA Y FINANZAS

Ministro de Hacienda y Finanzas:

CPN Eduardo Federico Cardozo

DIRECCIÓN PROVINCIAL DE ESTADÍSTICAS Y CENSOS

Directora Provincial de Estadísticas y Censos:

Ing. Norma Pereyra Rodríguez

Equipo técnico responsable

Dirección y control técnico: Ing. Norma Pereyra Rodríguez

Departamento Cuentas Provinciales:

Lic. Julia Reinaldi

Sección Indicadores Económicos:

Lic. María S. Beramendi

Lic. Daniela Pastrana

Sr. Nicolás Cruz

Sr. Nicolás Villaroel

Sr. Armando Uzqueda

Sr. Pedro Corro

Diseño editorial:

David Paoloni

Gabriela López

Introducción

En este informe, la Dirección Provincial de Estadísticas y Censos (DiPEC) presenta un análisis detallado del Índice Sintético de Actividad Económica de la provincia de Jujuy. Este indicador permite evaluar con mayor frecuencia el comportamiento de la economía local en comparación con el Producto Bruto Geográfico de Jujuy (PBG).

Se elabora teniendo en cuenta un conjunto de siete variables que determinan el estado y el rumbo de la economía local. Estas series son: los recursos de origen nacional, el número de patentamientos, el consumo de combustibles, el consumo de energía, el promedio de todas las remuneraciones de la provincia, el índice de producción industrial (IPIJuy) y el empleo privado de la provincia (sin contar el sector agropecuario).

Para los cálculos se tiene como principal fuente de datos los que provienen de origen nacional tales como la Dirección Nacional de Asuntos Provinciales (DNAP), Registro del Automotor (DNRPA), la Subsecretaría de Hidrocarburos, la Compañía Administradora del Mercado Mayorista Eléctrico S.A (CAMMESA) y el Sistema Integrado Previsional Argentina (SIPA). En el caso de fuentes provinciales se hizo uso del IPIJUY que publica regularmente la DiPEC.

Se trabaja con periodicidad mensual y el estudio permite observar su tendencia en el tiempo y las variaciones porcentuales en referencia a diferentes períodos.

El informe presenta los datos referidos hasta el mes de septiembre de 2025.

Contenido

Cuadro 1. Indicador Sintético de Actividad Económica (ISAE). Índice y variaciones porcentuales. Serie desestacionalizada. Provincia de Jujuy	4
Cuadro 2. Comparación del ISAE con respecto al Producto Bruto Geográfico (PBG) de Jujuy. Serie anualizada base 2004=100. Años 2018-2025	5
Gráfico 1. Comparación del ISAE con respecto al Producto Bruto Geográfico (PBG) de Jujuy. Variaciones porcentuales anuales. Años 2004-2025	5
Gráfico 2. Evolución mensual del ISAE y EMAE. Series desestacionalizadas. Años 2004-2025 (Base 2004=100)	6
Cuadro 3. Ponderaciones de las series que componen el ISAE. Comparación con respecto a la última prueba realizada	7
Cuadro 4. Variaciones mensuales (%) de las series componentes desestacionalizadas. 2025	7
Cuadro 5. Variaciones interanuales (%) de las series componentes desestacionalizadas. 2025	7
Gráfico 3. Evolución del consumo de combustible (m3) en la provincia de Jujuy. Serie desestacionalizada. Años 2004-2025	8
Gráfico 4. Evolución de los recursos de origen nacional (RON) a la provincia de Jujuy. Millones de pesos a precios de 2004. Serie desestacionalizada. Años 2004-2025	9
Gráfico 5. Evolución del empleo asalariado registrado del sector privado en la provincia de Jujuy. Serie desestacionalizada. Años 2004-2025	9
Gráfico 6. Evolución de demanda mensual de energía eléctrica (Gwh) en la provincia de Jujuy. Serie desestacionalizada. Años 2004-2025	10
Gráfico 7. Evolución del Índice de Producción Industrial de Jujuy (IPIJuy). Serie desestacionalizada. Años 2004-2025	10
Gráfico 8. Evolución de los patentamientos en la provincia de Jujuy (autos únicamente). Serie desestacionalizada. Años 2004-2025	11
Gráfico 9. Evolución de los salarios reales de la provincia de Jujuy. A precios de 2004. Serie desestacionalizada. Años 2004-2025	12
Metodología del ISAE	12

Indicador Sintético de Actividad Económica de la Provincia de Jujuy

Septiembre 2025

En septiembre el Índice Sintético de Actividad Económica (ISAE) ajustado estacionalmente registró una variación mensual del -0.4 %, acompañando la tendencia negativa que inició en marzo. En términos interanuales, ha caído por debajo de los niveles respecto al mismo periodo del año anterior, marcando un cambio negativo del 2.1 %. Respecto a diciembre anterior venía mermando, este es el segundo mes que el valor del índice cae por debajo de los valores de este último, siendo la tasa de variación del -2.1 %.

A continuación, se presenta, en el Cuadro 1, el cálculo mensual del ISAE para el período septiembre 2024 – septiembre 2025.

Cuadro 1. Indicador Sintético de Actividad Económica (ISAE). Índice y variaciones porcentuales. Serie desestacionalizada. Provincia de Jujuy

Año	Mes	ISAE	Variación mensual %	Variación anual %	Variación a diciembre del año anterior %
2025	Septiembre	151.5	-0.4	-2.1	-2.1
	Agosto	152.2	-2.6	0.9	-1.7
	Julio	156.2	0.7	3.0	0.9
	Junio	155.1	-1.4	5.4	0.2
	Mayo	157.3	-1.3	-0.6	1.6
	Abril	159.3	-0.3	8.5	2.9
	Marzo	159.8	-3.0	10.4	3.3
	Febrero	164.8	1.6	13.2	6.5
	Enero	162.2	4.8	13.0	4.8
2024	Diciembre	154.8	-0.2	5.7	5.7
	Noviembre	155.1	-0.5	-0.6	5.9
	Octubre	155.9	0.7	-1.6	6.4
	Septiembre	154.8	2.6	-2.7	5.7

Fuente: Dpto. Cuentas Provinciales - DIPEC.

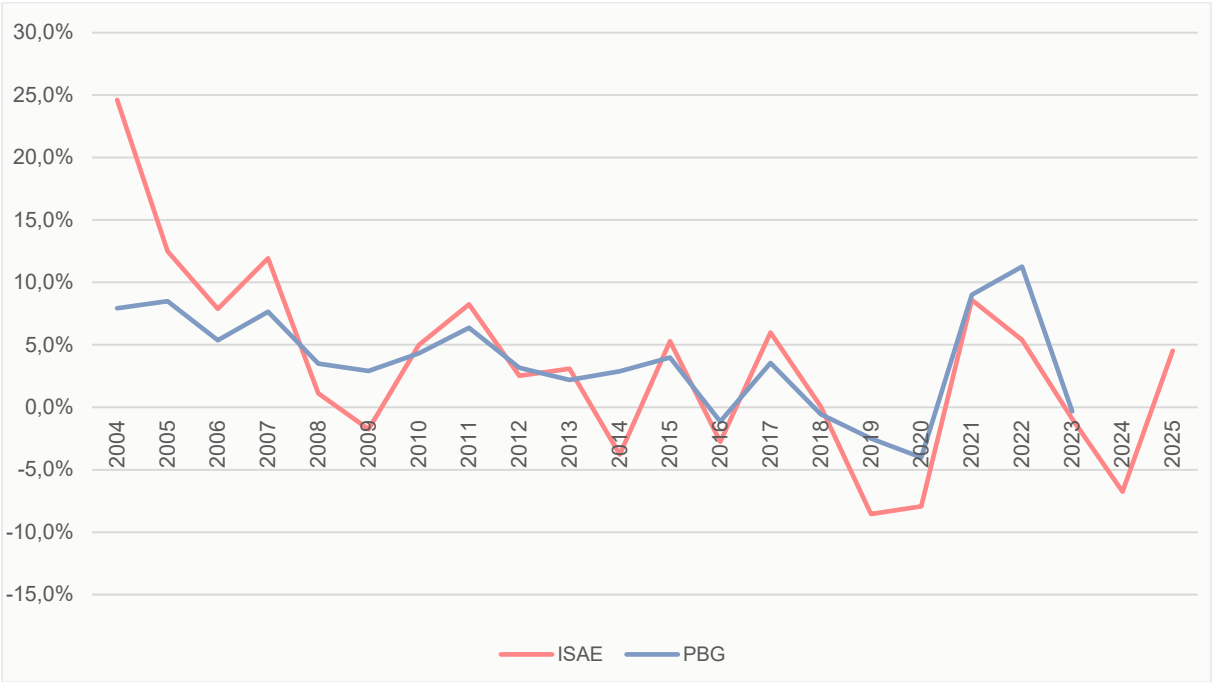
El Cuadro 2 presenta la comparación entre los índices anualizados del ISAE y el Producto Bruto Geográfico (PBG), comparando el valor promedio anual de 2024 con el promedio de los meses transcurridos de 2025, se observa que el ISAE experimenta un incremento del 4.5 % en comparación con 2024, hasta el mes de agosto la tasa de variación era del 4.9 % (reporte anterior). El Gráfico 1 ilustra estos cambios porcentuales anuales desde el año 2004.

Cuadro 2. Comparación del ISAE con respecto al Producto Bruto Geográfico (PBG) de Jujuy. Serie anualizada base 2004=100. Años 2018-2025

Año	ISAE	PBG	Variación porcentual anual %	
			ISAE	PBG
2018	169.4	167.0	0.1	-0.5
2019	154.9	162.8	-8.5	-2.5
2020	142.6	156.3	-7.9	-4.0
2021	154.9	170.3	8.6	9.0
2022	163.2	189.5	5.4	11.3
2023	161.7	188.9	-0.9	-0.3
2024	150.8	s.d	-6.8	s.d.
2025	157.6	s.d	4.5	s.d.

Fuente: Dpto. Cuentas Provinciales - DiPEC.

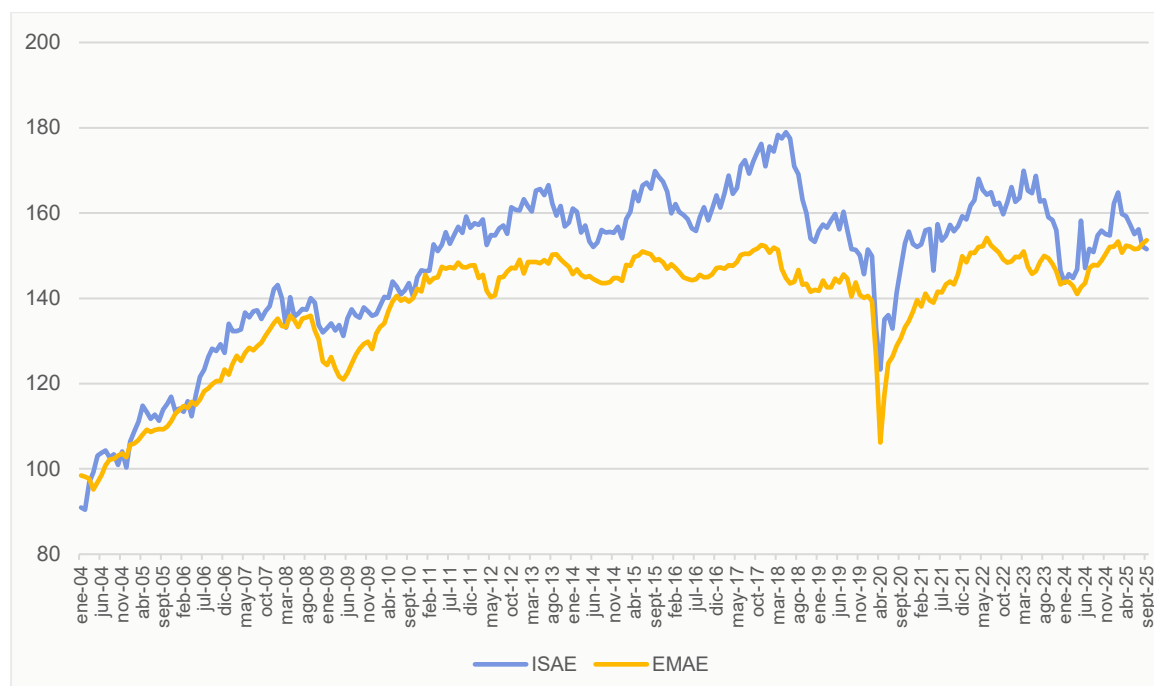
Gráfico 1. Comparación del ISAE con respecto al Producto Bruto Geográfico (PBG) de Jujuy. Variaciones porcentuales anuales. Años 2004-2025



(*) Valores provisorios PBG.
Fuente: Dpto. Cuentas Provinciales - DiPEC.

El Gráfico 2 presenta la evolución del Indicador Sintético de Actividad Económica (ISAE) y del Estimador Mensual de la Actividad Económica (EMAE) elaborado por INDEC como referencia nacional para medir la actividad económica mensual. En septiembre, el EMAE desestacionalizado registró una suba del 0.5 % mensual, y un incremento del 4 % interanual. Por su parte el ISAE presenta una variación mensual negativa del 0.4% y una variación interanual negativa del -2.1 %.

Gráfico 2. Evolución mensual del ISAE y EMAE. Series desestacionalizadas. Años 2004-2025. (Base 2004=100)



Fuente: Dpto. Cuentas Provinciales - DiPEC. INDEC.

El Indicador Sintético de Actividad Económica (ISAE) está compuesto por siete series económicas: los recursos de origen nacional neto en pesos constantes (RON), el número de patentamientos de automóviles, el consumo de combustibles, el consumo de energía, el promedio de todas las remuneraciones de la provincia en pesos constantes, el índice de producción industrial (IPIJuy) y el empleo privado asalariado de la provincia (sin contar el sector agropecuario). El cuadro 3 presenta la contribución relativa (shares) que tiene cada una de estas series al nivel del factor común estimado, se presentan los datos para la estimación del mes actual como en la del mes anterior.

Cuadro 3. Ponderaciones de las series que componen el ISAE. Comparación con respecto a la última prueba realizada

Ponderaciones	Agosto 2025	Septiembre 2025
Total	100,0	100,0
Recursos de Origen Nacional	32.6	32.7
Patentamientos	24.4	24.7
Combustibles	13.7	13.6
IPI Jujuy	9.3	9.3
Consumo de energía	8.7	8.6
Salario real	7.8	7.8
Empleo*	3.5	3.4

(*) No tiene en cuenta el sector agropecuario.
Fuente: Dpto. Cuentas Provinciales - DIPEC.

Al analizar el cuadro 4, se observa que 2 de las series componentes presentan variaciones mensuales negativas y 2 variaciones positivas, mientras que el resto no presenta grandes cambios. Por otra parte, en el cuadro 5 se muestra que 3 de las 7 series se ubican por encima de su nivel alcanzado hace un año, 2 se ubican por debajo y el resto no presenta grandes cambios.

Cuadro 4. Variaciones mensuales (%) de las series componentes desestacionalizadas 2025

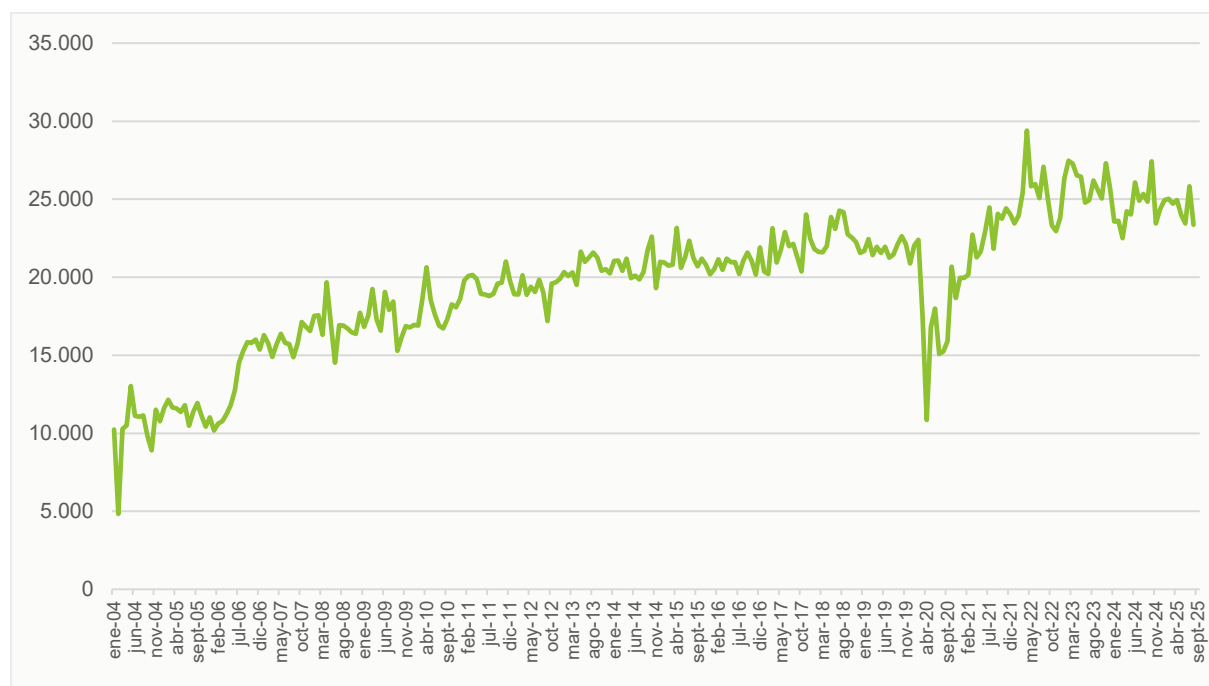
Valores	abr	may	jun	jul	ago	sep
Combustible	0.9%	-3.8%	-2.4%	10.2%	-9.5%	7.4%
RON	-0.3%	3.5%	-8.7%	5.4%	-3.6%	0.0%
Empleo	-0.3%	-0.2%	-0.3%	-1.1%	-0.7%	-0.7%
Energía	1.5%	-3.1%	7.0%	-0.2%	-2.1%	2.6%
IPIJuy	2.3%	-0.4%	-13.2%	13.9%	-7.0%	-1.6%
Patentamientos	8.9%	-2.9%	6.4%	-4.3%	-10.7%	-15.7%
Salario Real	-0.7%	-3.6%	-0.5%	-3.1%	0.2%	0.8%

Cuadro 5. Variaciones interanuales (%) de las series componentes desestacionalizadas 2025

Valores	abr	may	jun	jul	ago	sep
Combustible	3.0%	0.0%	-10.1%	3.7%	-7.8%	1.1%
RON	7.6%	-25.8%	3.5%	8.3%	1.7%	-12.4%
Empleo	1.0%	0.7%	1.2%	-0.3%	-0.3%	-1.5%
Energía	-4.5%	-15.4%	13.6%	-4.7%	-3.1%	2.2%
IPIJuy	46.0%	22.1%	-4.5%	8.1%	2.5%	-0.3%
Patentamientos	80.9%	67.5%	93.9%	62.6%	29.6%	4.1%
Salario Real	13.3%	7.2%	8.0%	4.1%	3.9%	0.6%

La venta de **combustibles** marca una variación mensual positiva del 7.4%, luego de una gran caída en el mes anterior, esta recuperación se debe en parte al aumento de ventas de gasoil común. En tanto la venta de combustibles marca en una variación interanual positiva del 1.1%.

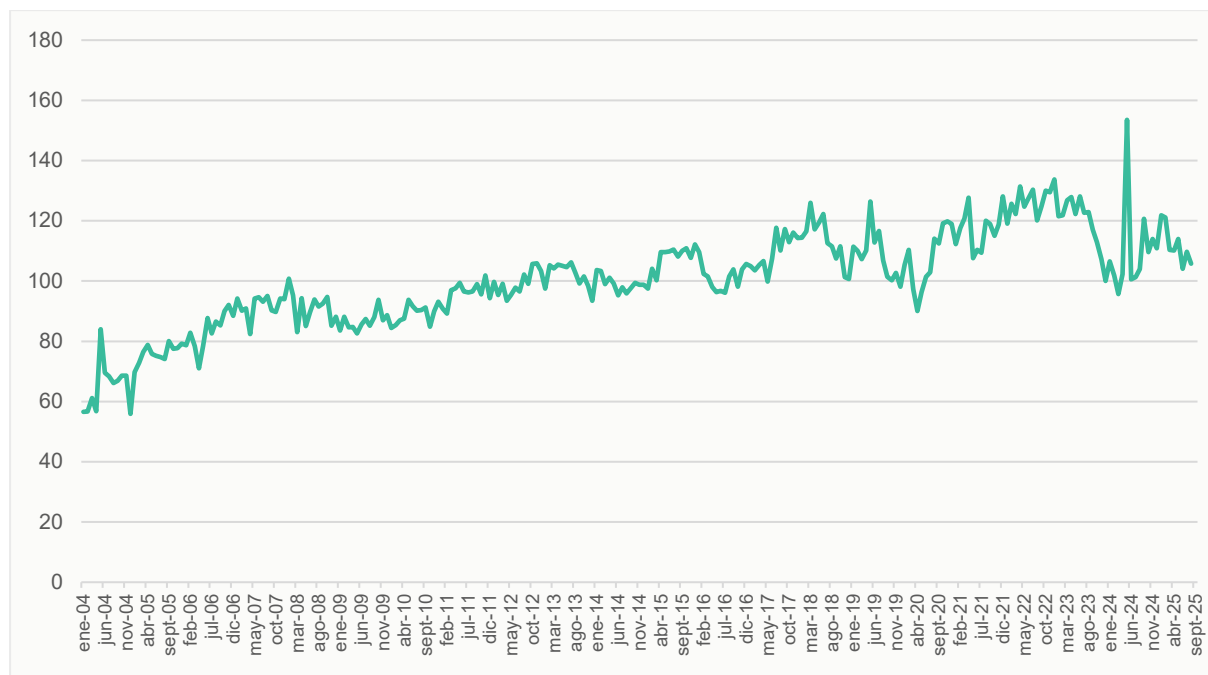
Gráfico 3. Evolución del consumo de combustible (m³) en la provincia de Jujuy. Serie desestacionalizada. Años 2004-2025



Fuente: Dpto. Cuentas Provinciales - DiPEC.

Los **Recursos de Origen Nacional** no presentan cambios respecto al mes anterior, se mantiene constantes. Por el contrario, registran una variación interanual negativa significativa del 12.4%, siendo el segundo mes en el año junto con mayo en el que la serie se encuentra por debajo de sus valores registrados el mismo mes en el año pasado.

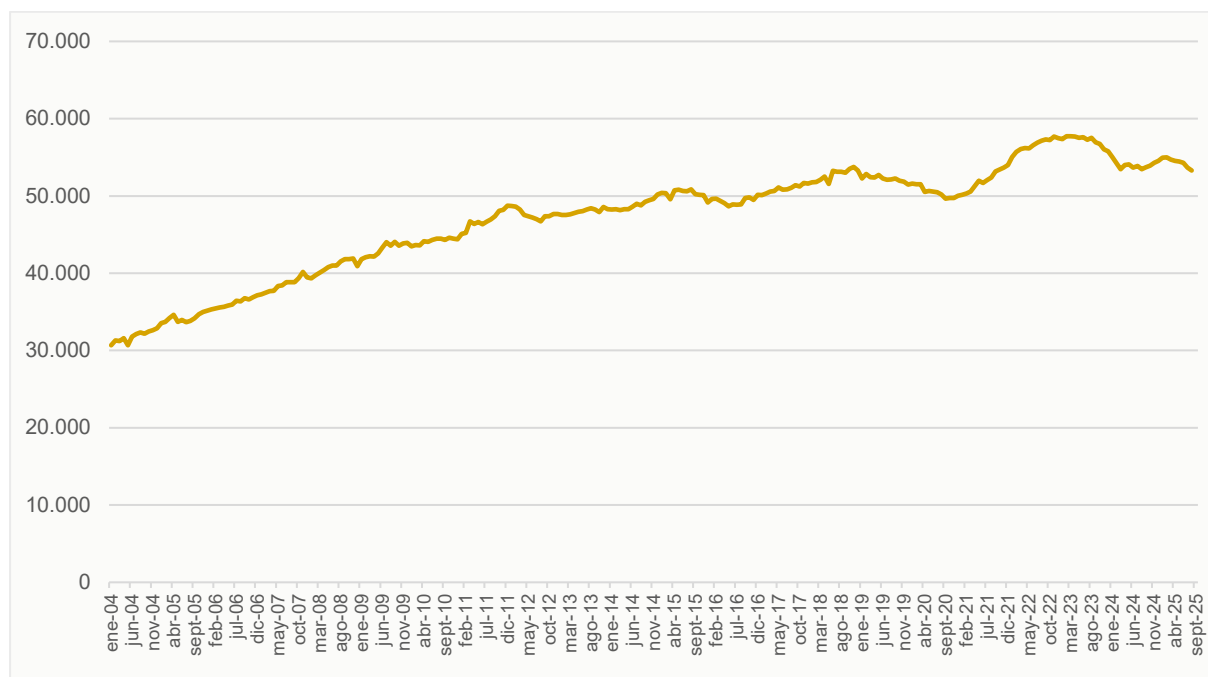
Gráfico 4. Evolución de los recursos de origen nacional (RON) a la provincia de Jujuy. Millones de pesos a precios de 2004. Serie desestacionalizada. Años 2004-2025



Fuente: Dpto. Cuentas Provinciales - DiPEC.

La evolución del **empleo asalariado registrado del sector privado** continua con la tendencia bajista siendo el séptimo mes consecutivo, registra para este mes una tasa de variación del -0.7%. Es así que la variación interanual marca una caída del 1.5%, se puede observar una ligera tendencia negativa en lo que va del año.

Gráfico 5. Evolución del empleo asalariado registrado del sector privado* en la provincia de Jujuy. Serie desestacionalizada. Años 2004-2025

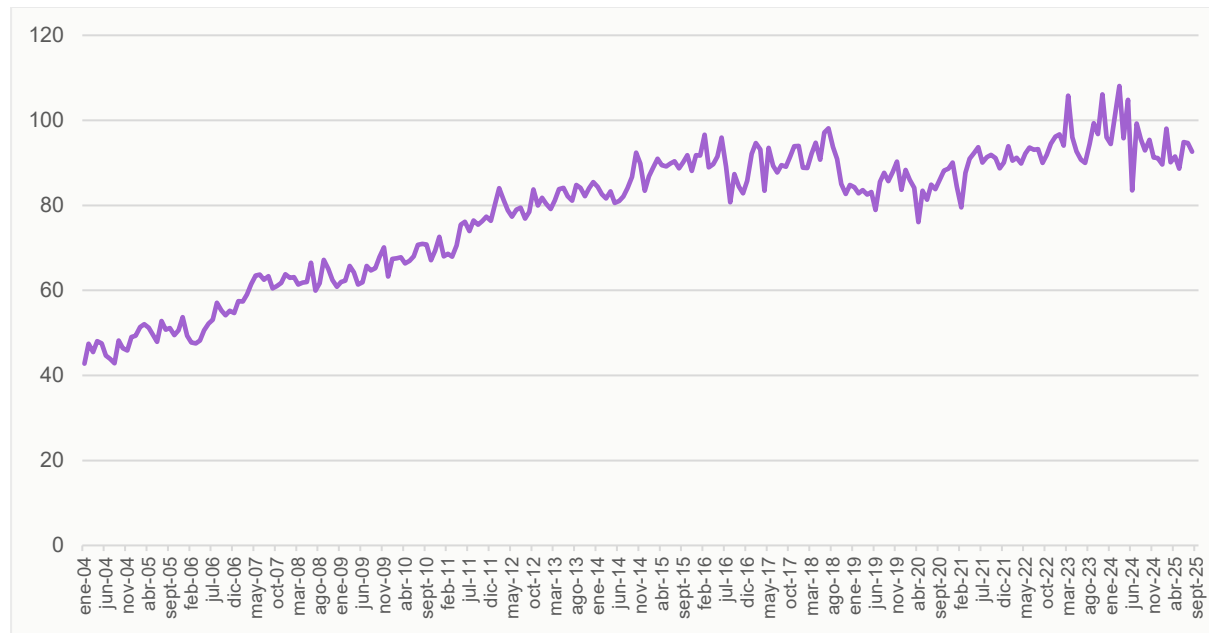


(*) Empleo sin contar el sector agropecuario.

Fuente: Dpto. Cuentas Provinciales - DiPEC.

El consumo de **energía eléctrica** presenta una suba respecto al mes anterior, una tasa de variación de 2.6 %, respecto a los niveles del año anterior se ubica por arriba, un 2.2 %.

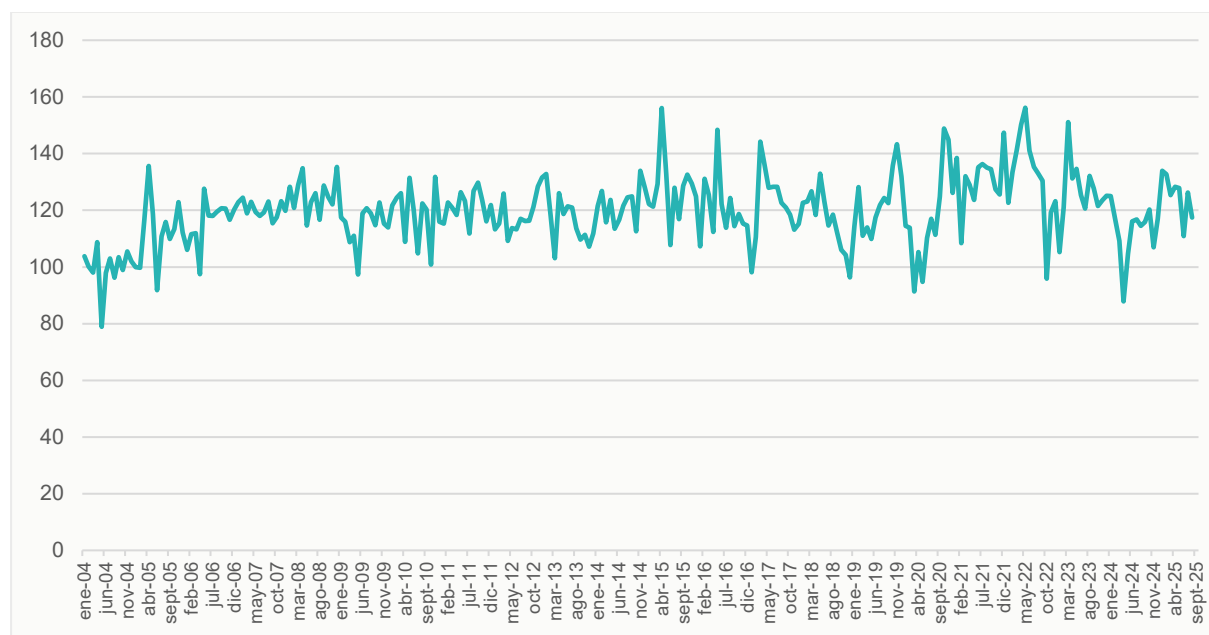
Gráfico 6. Evolución de demanda mensual de energía eléctrica (Gwh) en la provincia de Jujuy. Serie desestacionalizada. Años 2004-2025



Fuente: Dpto. Cuentas Provinciales - DiPEC.

Analizando el comportamiento del IPIJuy se aprecia una caída, variación del -1.6 %, luego de una fuerte caída el mes anterior. En comparación de los niveles alcanzados en el mismo mes del año anterior el índice se ubica ligeramente por debajo, registra una tasa de variación interanual del -0.3 %.

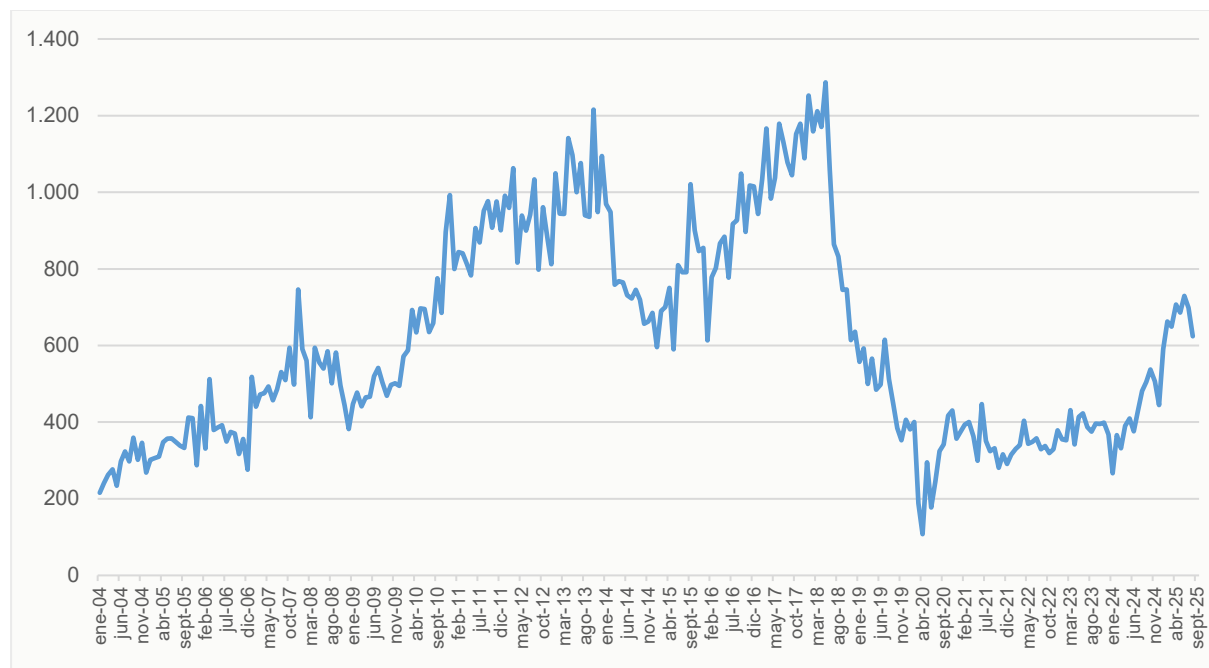
Gráfico 7. Evolución del Índice de Producción Industrial de Jujuy (IPIJuy). Serie desestacionalizada. Años 2004-2025



Fuente: Dpto. Cuentas Provinciales - DiPEC.

Por el lado del **patentamiento de automóviles** se registra una gran caída en comparación al mes anterior, con una variación aproximada del -15.7%, sin embargo, la variación interanual marca un cambio del 4.1%, se evidencia en el año un paulatino retroceso en la evolución de la serie, gráficamente se observa el comportamiento de una u invertida durante el año en curso.

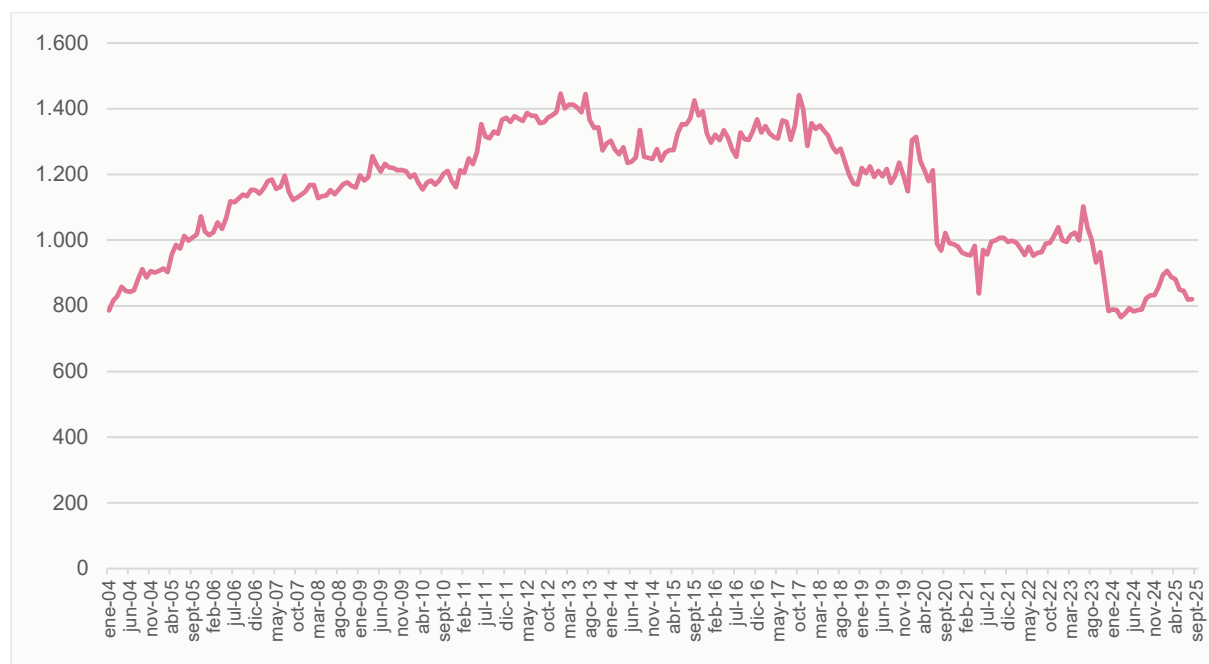
Gráfico 8. Evolución de los patentamientos en la provincia de Jujuy (autos únicamente). Serie desestacionalizada. Años 2004-2025



Fuente: Dpto. Cuentas Provinciales - DIPEC.

Respecto a la evolución de los **salarios registrados** observamos un tímido aumento, con una tasa de variación mensual del 0.8%. En sintonía, la variación interanual continua en positivo, pero con una magnitud mucho menor, 0.6%, tendencia que se mantiene a lo largo del año. Se puede observar una tendencia decreciente en las variaciones interanuales, gráficamente la serie está volviendo a los mismos valores del año pasado, luego de unos meses de crecimiento dado a finales del año pasado y principios de este.

Gráfico 9. Evolución de los salarios reales de la provincia de Jujuy. A precios de 2004. Serie desestacionalizada. Años 2004-2025



Fuente: Dpto. Cuentas Provinciales - DiPEC.

Metodología del ISAE

El objetivo principal es estimar un indicador económico de coyuntura elaborado sobre la base de datos de un conjunto mínimo de variables que determinen el estado y el rumbo de la economía local.

El Indicador Sintético de la Actividad Económica (ISAE) de Jujuy se basa en la metodología propuesta por Stock y Watson, que postula un modelo probabilístico de espacio de estados que se utiliza para predecir un proceso latente y estimar así un indicador agregado coincidente de la actividad económica. Se fundamenta en la hipótesis de que los co-movimientos observados en las series indicadoras son capturados por una única variable no observable, común a todas ellas, denominada el “estado de la economía”. La estimación de los parámetros del modelo se realiza mediante el filtro de Kalman.

Para la elaboración del indicador se estimaron varios modelos, entre los cuales se eligió el que mejor describe la coyuntura económica jujeña. Se trata de un indicador mensual y el período de análisis comprendió desde el mes de enero de 1998 hasta la actualidad, aunque los resultados se presentan desde el año 2004. Las series que forman parte del modelo son: consumo de combustibles, empleo privado registrado (sin contar el sector agropecuario), demanda de energía eléctrica, índice de producción industrial de Jujuy (IPIJuy), recursos de origen nacional, número de patentamientos y las remuneraciones reales provinciales.

El Indicador Sintético de la Actividad Económica de Jujuy (ISAE Jujuy) podría evaluarse como orientador de tendencia -muy positiva, positiva, nula, negativa o muy negativa- para evaluar el ritmo de crecimiento o decrecimiento de la economía local. Por esta razón, no es esperable que pronostique el mismo dato derivado del cálculo del PBG provincial, sino más bien que identifique de antemano la trayectoria temporal del mismo.

Su mayor fortaleza es su capacidad para predecir los vaivenes de la actividad económica presente y futura, además de aportar información específica para Jujuy y para el resto del país mediante definiciones homogéneas.